



Réunion estivale d'informations communales

Samedi 28 juillet 2018

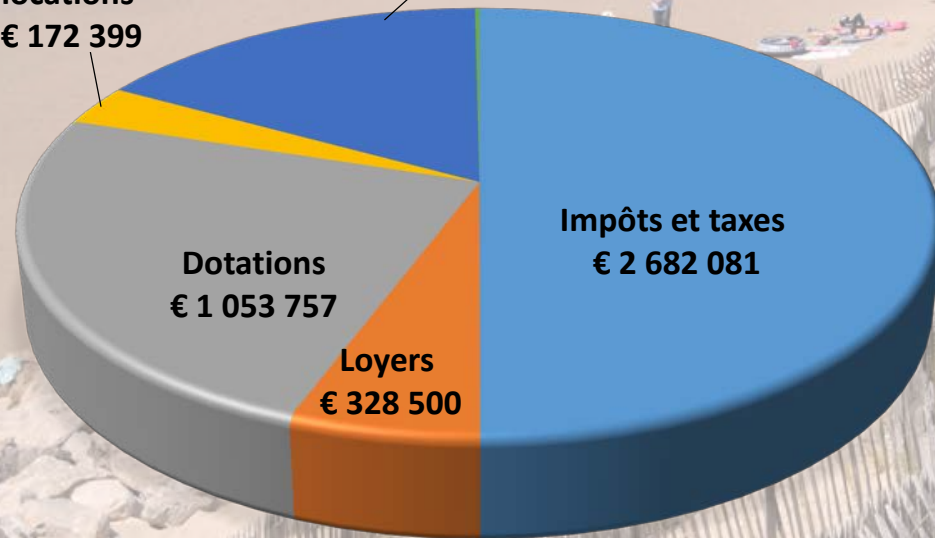
An aerial photograph of a crowded beach. In the foreground, a wooden fence made of vertical slats runs across the frame, separating the viewer from the beach. The beach is filled with people, many sitting on towels or blankets, some with umbrellas. The ocean is visible on the left, and dunes with sparse vegetation are on the right. The text "BUDGET / FINANCES" is overlaid in large, bold, purple letters across the center of the image.

BUDGET / FINANCES

FUNCTIONNEMENT

Résultat de fonctionnement
2017 reporté en 2018
€ 687 029

Redevances et
locations
€ 172 399

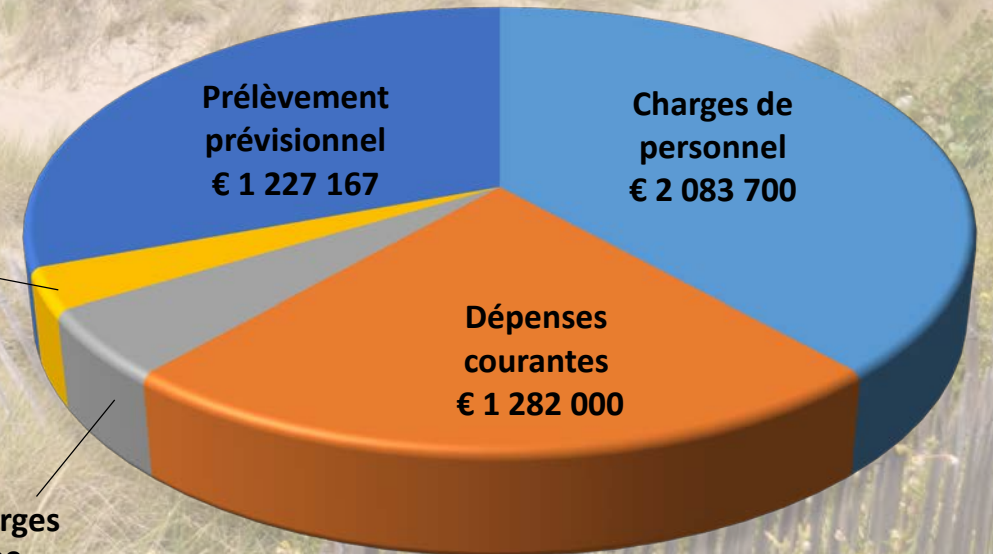


RECETTES TOTALES

4 923 767 €

Intérêts des
emprunts
€160 000

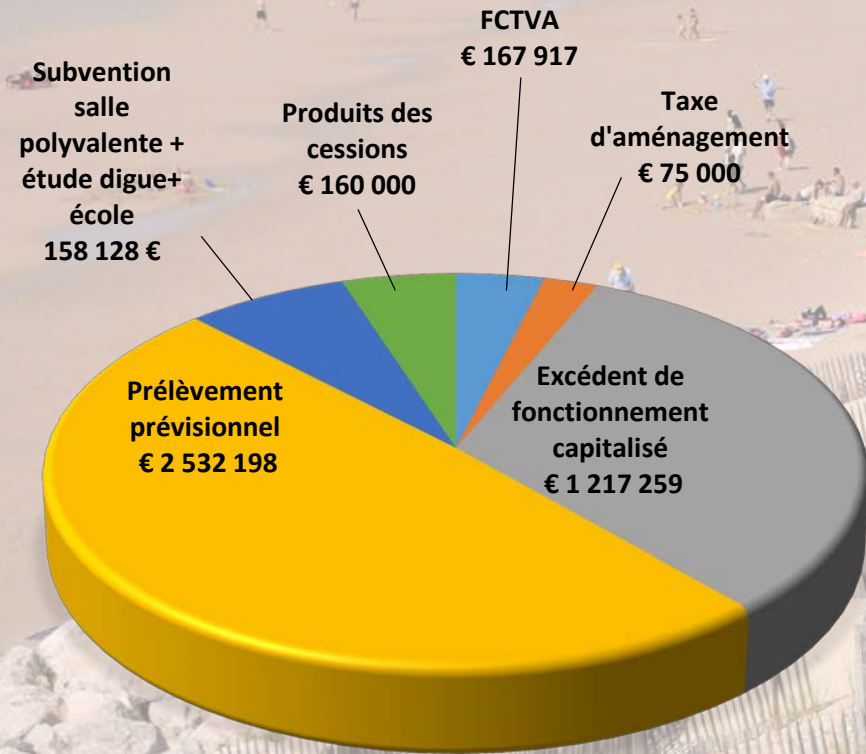
Autres charges
€ 170 900



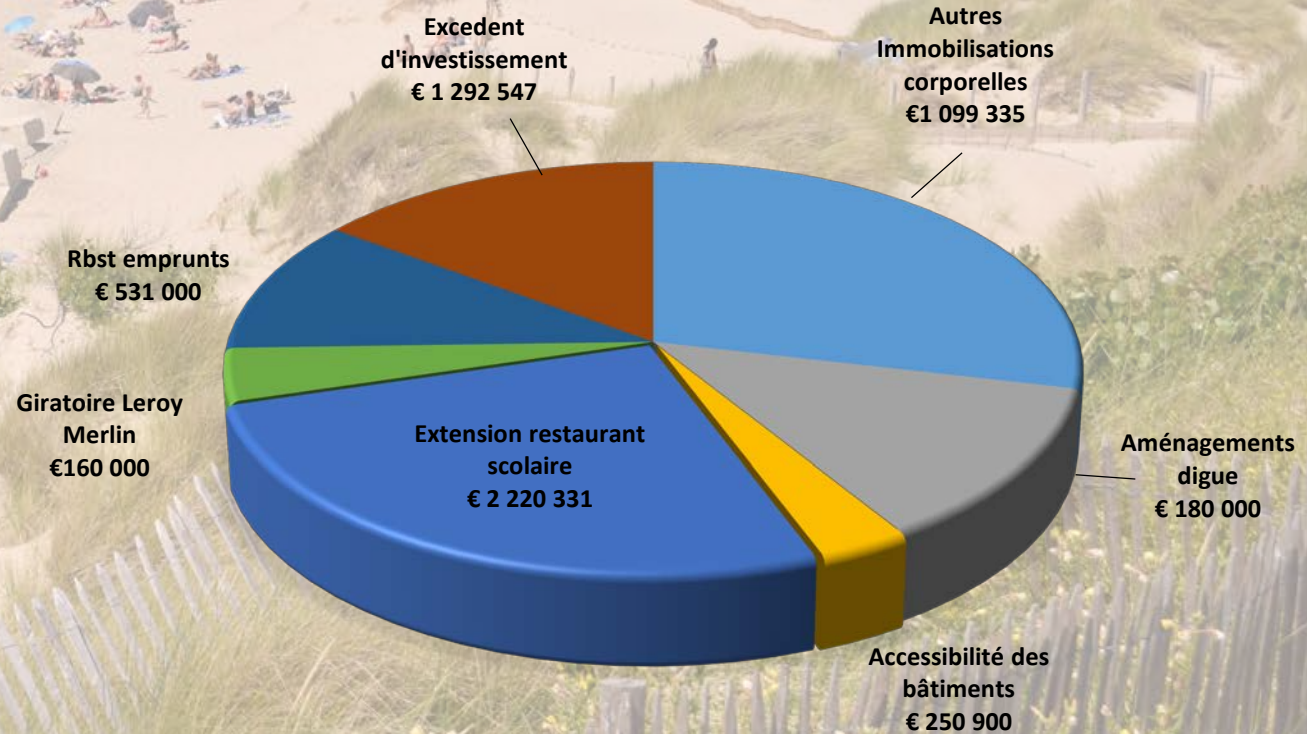
DEPENSES TOTALES

4 923 767 €

INVESTISSEMENT



RECETTES TOTALES :
4 310 502 €



DEPENSES TOTALES :
4 310 502 €

Évolution de la Dotation Globale de Fonctionnement

Montant DGF 2014 : 821 300€

	2014	2015	2016	2017	2018
Population DGF	6985	7085	6971	6982	6 931
DGF nette	821 300 €	751 037 €	657 217 €	616 275 €	611 545 €
Contribution au remboursement des finances publiques	30 479 €	79 638 €	83 239 €	41 963 €	0 €

209 846 € en moins sur 4 ans

Evolution des dotations de l'Etat

	2017	2018
Dotation forfaitaire	616 275 €	611 454 €
Dotation de solidarité rurale	419 264 €	327 653 €
Dotation nationale de péréquation	138 246 €	39 259 €
TOTAUX	1 173 785 €	978 457 €

195 328 € en mois sur 1 an

Quelques chiffres

- Autofinancement net moyen 2016 : **585 000€**, 2017 : **611 083 €** (166 180€ en 2012).

Cela démontre une gestion saine des finances communales avec une diminution des dépenses de fonctionnement.

- Endettement : 3 935 659 € en 2016 / 3 762 738 € en 2017 / 5 363 341 € en 2018 (emprunt pour les travaux de l'école)
- Projection de l'endettement : 4 832 995 € en 2019 / 4 321 042 € en 2020
- Retour au même niveau d'endettement que 2015 (4 494 901 €) avec une école primaire réhabilitée, un restaurant scolaire étendu et rénové et la possibilité de dégager des fonds pour la digue promenade.
- **2018 : Taxe habitation 10.32% / Taxe foncière 9.84%**

Aucune augmentation de la part communale

Impôts 2018

		% produits des impôts	% des recettes de fonctionnement
Taxe Habitation	1 364 717 €	63 %	32 %
Taxe Foncière	779 525 €	36 %	18 %
Taxe FNB	23 672 €	1 %	0.5 %
Total des taxes	2 167 914 €		

Avec l'exonération de la taxe d'habitation pour 80% des foyers, la commune perdra à terme 685 000 € de recettes fiscales chaque année, qui seront peut-être compensées par l'Etat.

An aerial photograph of a beach scene. In the foreground, a wooden fence made of vertical posts runs across the frame, separating a grassy dune area from the beach. The dunes are covered in green grass and some yellow flowers. In the middle ground, a sandy beach is populated with many people, some sitting on towels or blankets, others walking. There are colorful umbrellas and beach gear scattered around. The ocean is visible in the background, with gentle waves washing onto the shore. The overall atmosphere is bright and sunny.

LA PLAGE

• Érosion de la plage

On estime que depuis 1950, le trait de côte a reculé de plus de 40 mètres.

Dates clefs

Décembre 2013 : tempête violente *Xaver*, travaux de confortement et lancement d'un diagnostic sur l'état de la digue

2014 : retrait de 5 épis rocheux implantés en 1982, trop abîmés et trop dangereux

Mai 2014 : implantation du système de drainage Écoplage. Toutefois, le stock de sable est toujours insuffisant.

Septembre 2016 : retour du diagnostic digue, prise de mesures d'urgence (fermeture des accès aux cabines, des parkings et des escaliers).



Novembre 2016 : passage de la tempête *Nanette* et effondrement du mur de l'Atlantique. Nouvelles mesures d'urgence (pose d'enrochements).

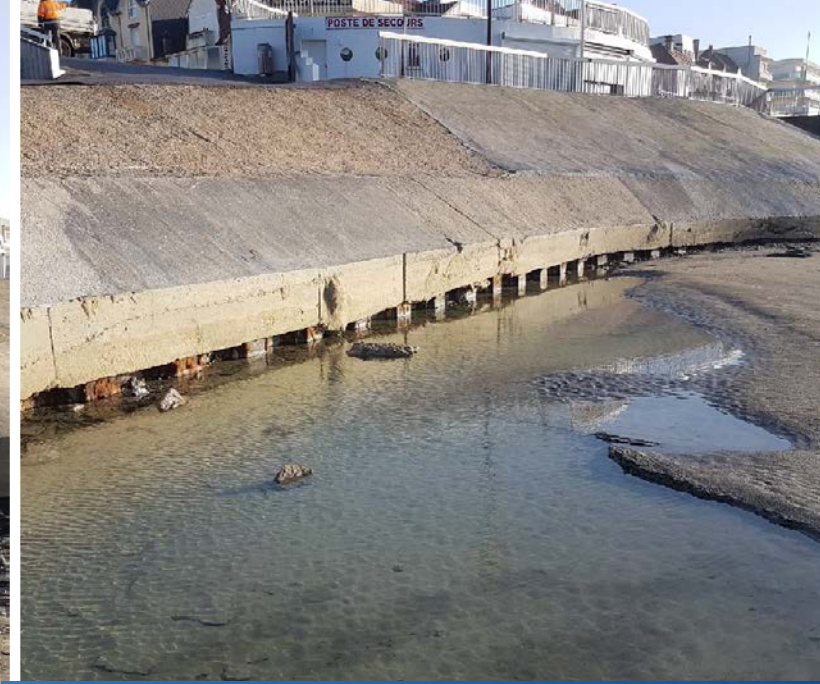
Janvier 2017 : loi NOTRe => la CCMTO fusionne avec la CCM et la COS et devient la CA2BM. Cette dernière exerce alors la compétence GEMAPI.

Pour la reconstruction de la digue, la CA2BM gère le volet défense contre la mer, la commune de Merlimont gère l'aménagement de la digue promenade.

2017 : la CA2BM a lancé une étude de gestion du trait de côte, des cordons dunaires et des stocks sédimentaires sur le littoral situé entre Berck et Camiers.

2018 : Passage de la tempête *Eleanor* début janvier, la plage perd 1.50 mètre de sable, les escaliers et l'ouvrage sont encore plus fragilisés et le poste de secours est endommagé.

Une subvention exceptionnelle débloquée par la Région Hauts de France a permis à la commune de financer les réparations nécessaires.



Projet de requalification du front de Mer

Deux réunions publiques ont eu lieu :

Le 1^{er} mars où l'ensemble de la population était conviée. Les techniciens des cabinets d'étude ont présenté les objets des études et un calendrier de réunions publiques afin d'informer la population des avancées du projet. Ils ont présenté les objectifs de ce projet :

- Reconstruire un nouveau front de mer
- Aménager des espaces publics sur le front de mer en valorisant le caractère touristique et balnéaire local
- Retrouver une plage restaurée grâce au rechargement
- Gérer les interfaces digue/dune et urbain/dune
- Proposer une stratégie d'entretien sur le long terme.

Projet de requalification du front de Mer

Le 11 juin où les techniciens ont présenté des solutions et ont mis en place des ateliers participatifs afin de recueillir les idées du public.

Proposition des riverains

- Moins de stationnement / mettre toutes les rues en sens unique pour créer des places de stationnement
- Avenue de la plage piétonne et cycliste avec des parkings en ville et un système de navettes
- Harmoniser les enseignes commerciales
- Bars de plage
- Modernisation du club nautique
- Harmoniser la nouvelle digue promenade avec l'existante/ idem mobilier urbain

Propositions des commerçants

- Avancée de la jetée à l'amphithéâtre
- Renforcer les accès plage (calvaire)
- Clubs et bars de plage
- Prolongement de la digue promenade
- Valoriser le club nautique

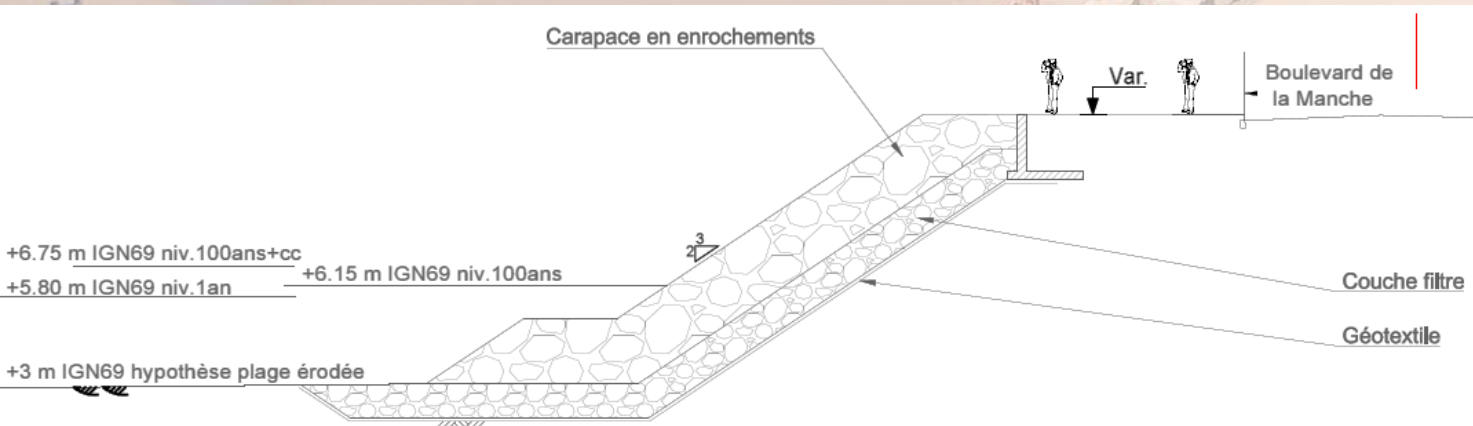
Propositions des usagers du club nautique

- Améliorer la signalétique
- Surfaces commerciales au RDC des immeubles
- Identifier les WC
- Clubs et bars de plage
- Mise aux normes et amélioration du club nautique à tous points de vue (sécurité, accès piétons, accessibilité handicap..)

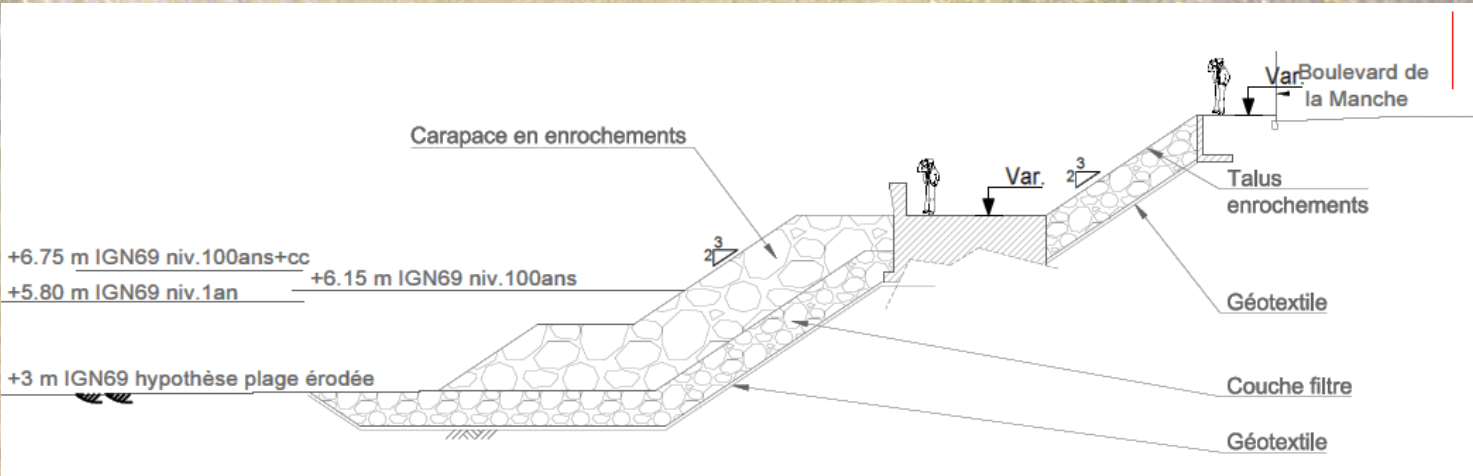
La prochaine réunion publique est fixée le mercredi 29 août à 18h30 salle polyvalente

Projet de requalification du front de Mer

La solution de l'enrochement en pente est privilégiée pour une meilleure absorption de la houle



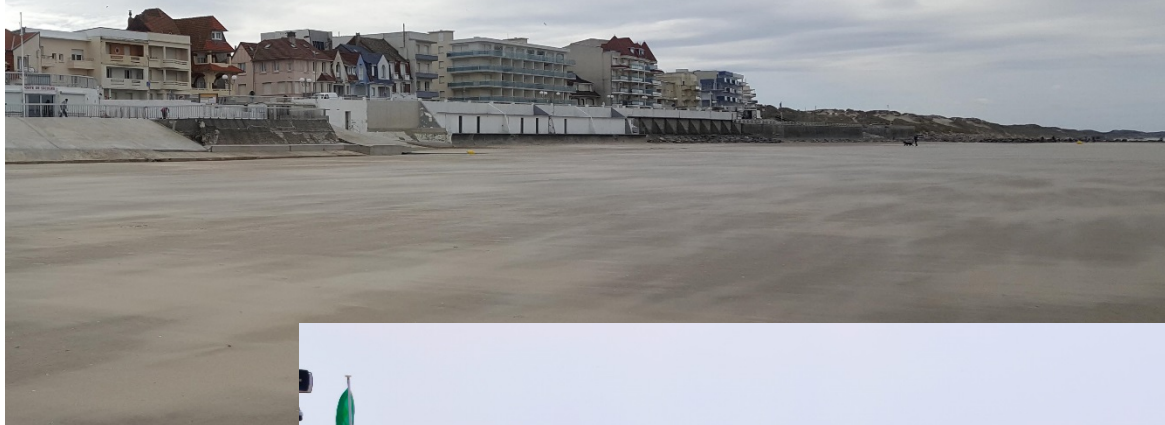
En pente unique avec une digue promenade au dessus du perré



Aménagements du secteur plage :

- Pose d'une rambarde de sécurité pour l'accès à la plage entre le poste de secours et la Mangrove
- Finalisation des travaux de la digue Nord avec les trottoirs
- Rénovation du poste de secours : volets, postes vitrées, infirmerie, douches, peintures et mobilier endommagés par la tempête *Eleanor*
- Rechargement de 15 000m³ de sable
- Club nautique : les tôles abîmées des demis-lunes et les portes coulissantes sont en cours de remplacement. La fin des travaux est prévues en octobre 2018.
- Désensablement de l'arrière des demi-lunes du club nautique et remise en service de la fosse septique

Avant ré ensablement



Après ré ensablement



La rambarde de sécurité à la descente du poste de secours.

D'autres photos sur les panneaux

URBANISME

Seconde phase de modification du sens de circulation avec mise en sens unique de l'avenue de la plage, des rues de Flandre, du centre et d'Artois.

Choix du cabinet de géomètre CABON à Fruges pour réaliser le métrage des voies privées à intégrer dans le domaine public suite à la dissolution de l'ASAP.

La coordination de la démarche va être effectuée à la rentrée. Le géomètre passera dans les propriétés dans le courant de 2019. La période précise n'est pas encore définie.



TRAVAUX

Création d'une aire pour le stationnement des camping-cars ouverte depuis le 26 juillet .

L'espace qu'ils occupaient place de la gare sera transformé en terrain multisports et une liaison entre les deux sentiers sera matérialisée.

Voirie : plusieurs voies ont été partiellement (Rues du Touquet, Normandie) ou totalement (impasse du bout de haut et rue du bout d'Airon) refaites avec un enrobé. Des chaussettes drainantes ont été installées rues des belles chasses et des grandes garennes pour l'écoulement des eaux pluviales.

Assainissement : la seconde tranche de la rue du Touquet est prévue en automne 2018

Ecole : destruction des préfabriqués (amiante et humidité), mise aux normes des conduites de gaz, fondations des nouvelles salles.

Juillet : destruction de la dernière salle de classe et installation des modules

Septembre : début des travaux d'extension et de mise aux normes du restaurant scolaire. Cantine transférée à la salle polyvalente durant toute l'année scolaire

Couverture réseau : Selon Orange, les travaux de construction de l'antenne relais près du cimetière commencent la semaine prochaine pour une mise en service début 2019.

Fibre optique : Les travaux de déploiement de la fibre sont en cours. Merlimont Garden, et tout le secteur au nord de la rue de la Mer devraient être éligibles en mai 2019. Le reste de la commune en novembre 2019. Attention : éligible ne veut pas dire raccordé.

destruction des préfabriqués



Les nouveaux modules ont été installés cette semaine



An aerial photograph of a beach scene. In the foreground, a wooden fence made of vertical posts and wire runs across the frame, separating a grassy dune area from the beach. The beach is sandy and populated with many people, some sitting on towels or blankets, others walking. The ocean is visible in the background, with gentle waves. The text 'CADRE DE VIE' is overlaid in large, bold, orange letters across the center of the image.

CADRE DE VIE

Projets immobiliers :

16 logements familiaux rue du Petit marais livrés fin 2018 (reste trois lots à vendre)

9 logements seniors rue Marc Facompré, la résidence Le Clos des Pins, travaux débutés en juillet, livraison printemps 2019

Projet de béguinage près de la Gendarmerie

Aide à la rénovation des façades : 30 % du montant des travaux avec un montant maximum de 500 € d'aide pour les façades de l'avenue de la plage et du Boulevard de la Manche (habitations de plus de 15 ans, réalisation dans un délais de 12 mois, versement de l'aide sur présentation d'une facture avec photos des travaux effectués)

Containers enterrés : Un nouveau site a été mis en place rue de Tourville, en plus des 2 existants (Bd de la Manche et Rue Boudringhin)

Embellissement de la place de la gare et de la devanture de la salle polyvalente

Distribution des sacs à déchets verts (les mardis, jeudis et samedis matin)

« Zéro phyto » et gestion différenciée (depuis le 1^{er} janvier 2017, les collectivités n'ont plus le droit d'entretenir leurs espaces publics avec des produits phytosanitaires. Dès janvier en 2019 cette interdiction s'étendra pour les particuliers)

Campagne de propreté et lutte contre les déjections canines





Place de la Gare

Salle polyvalente





Les Clos des Pins, rue Marc Facompré.
Livraison au printemps 2019



Nouveaux conteneurs enterrés rue de Tourville



Dernière tranche des logements du
Petit Marais



SECURITE



**Le policier Municipal veille à la sécurité de la commune toute l'année.
En saison il est secondé par un ASVP (agent de surveillance de la voie publique)**

Missions :

- **Veille et prévention en matière de maintien de l'ordre, de la tranquillité, la sécurité et la salubrité publique**
- **Elaboration et suivi des arrêtés du Maire**
- **Accueil et relations avec les différents publics (administrés, commerçants fixes et ambulants, cirques...)**

13 personnels saisonniers sont venus renforcer les effectifs de la gendarmerie pour les communes de Cucq et Merlimont

La surveillance de la plage est assurée par 2 CRS et 8 MNS



JEUNESSE / ANIMATIONS

An aerial photograph of a sandy beach and dunes. In the foreground, there is a wooden fence made of vertical posts. Beyond the fence, the beach is populated with many people, some sitting on towels or blankets, others walking. The dunes are covered in green grass and some trees. The ocean is visible in the background under a clear sky.

- **Plus de 150 animations estivales**

- Des ateliers famille / enfants
- Des sorties nature à chaque vacances scolaires, mises en place par un animateur de la commune spécialement formé.
- Des ateliers sportifs pour tous les publics, mises en place par un animateur de la commune
- Un centre de loisirs pouvant accueillir 120 enfants en été
- Création d'un terrain multisports
- Installation d'une bibliothèque de plage du 10 juillet au 25 août
- La Municipalité encourage les initiatives privées en matière d'animations
- Soutien au tissu associatif avec de nombreuses animations réalisées par des bénévoles
- Volley-vacances sur la plage tous les jours jusqu'au 19 août

An aerial photograph of a beach scene. In the foreground, a wooden fence made of vertical posts runs across the frame, separating a grassy dune area from the beach. The dunes are covered in green grass and some yellow flowers. In the middle ground, a sandy beach is crowded with people, many sitting on towels or blankets. Some people are standing, while others are lying down. There are several colorful umbrellas scattered across the sand. To the left, the ocean is visible, with a few people wading in the shallow water. The overall scene is bright and sunny, suggesting a warm day at the beach.

ATTRACTIVITÉ

- L'agence d'Attractivité Opale&CO est devenue l'office du tourisme du territoire. A Merlimont, Carole, Clément et Adrien vous accueillent et vous renseignent bureau d'informations touristiques :
 - En moyenne de 350 personnes/jour
 - Une boutique
 - Une billetterie avec tarifs préférentiels
 - Des brochures sur tout le territoire
 - Un nouveau guide de station arrivé cette année
- La webcam au niveau du poste de secours permet d'admirer la plage en temps réel



ZOOM SUR LA CA2BM : quelles compétences ?

- **Aménagement de l'espace :**

La démarche de PLUI (Plan local d'urbanisme intercommunal) est engagée. La concertation publique est en cours, un cahier est disponible en mairie si vous avez des remarques à formuler.

La CA2BM a mis en place un service commun ADS

- **Les gens du voyage :**

Le schéma départemental d'accueil des gens du voyage 2012/2018 se termine. Le prochain est en cours d'élaboration, les services de l'Etat sont attentifs aux problématique de notre territoire

ZOOM SUR LA CA2BM : quelles compétences ?

- **La gestion des déchets**

Difficultés de la révision de la collecte au « porte à porte » qui est à définir sur le prochain marché public 2019-2022

- **L'assainissement**

Le plan pluriannuel d'assainissement collectif est en cours de définition entre l'agence de l'eau, la CA2BM et les services de l'Etat.

- **La lecture publique**

Coordination et mise en réseau de l'action culturelle. La Bibliothèque de Merlimont ne répond pas aux exigences communautaires mais les habitants peuvent bénéficier gratuitement des services de la Médiathèque de Berck.

- **Les nouvelles technologies et le très haut débit**

Gestion du déploiement de la fibre optique : études, réalisation et exploitation des infrastructures publiques de communication.

ZOOM SUR LA CA2BM : quelles compétences ?

- **GEMAPI : Gestion des Milieux Aquatiques et Prévention des Inondations**

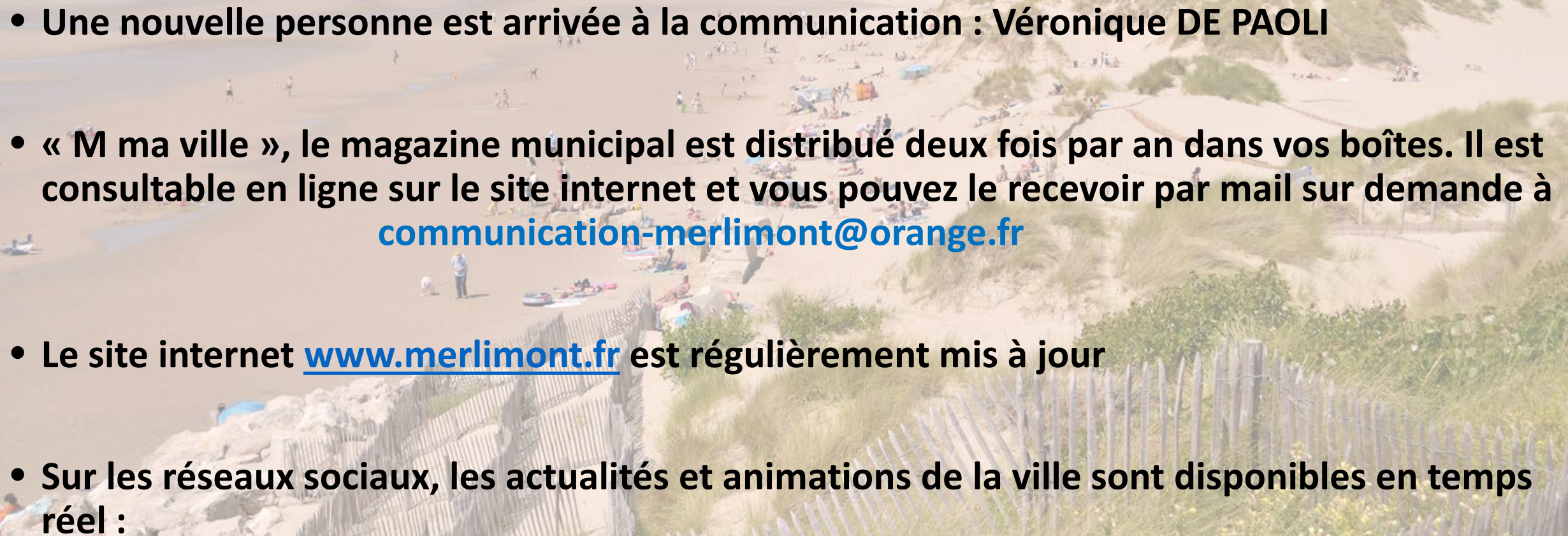
C'est dans le cadre de cette compétence que la CA2BM porte la maîtrise d'œuvre et d'ouvrage de la requalification du perré de Merlimont

L'érosion des sols : la CA2BM réalise tous travaux et actions dans le cadre de la lutte contre l'érosion des sols.

La défense contre la mer : la CA2BM réalise, étend, entretien et gère les ouvrages visant à défendre les baies, estuaires et le littoral contre l'érosion dunaire et l'envahissement de la mer



COMMUNICATION

- 
- Une nouvelle personne est arrivée à la communication : Véronique DE PAOLI
 - « M ma ville », le magazine municipal est distribué deux fois par an dans vos boîtes. Il est consultable en ligne sur le site internet et vous pouvez le recevoir par mail sur demande à communication-merlimont@orange.fr
 - Le site internet www.merlimont.fr est régulièrement mis à jour
 - Sur les réseaux sociaux, les actualités et animations de la ville sont disponibles en temps réel :

Facebook « Merlimont en Côte d'Opale »

Twitter @villemerlimont

An aerial photograph of a beach scene. In the foreground, a wooden fence made of vertical slats runs across the frame, separating a grassy dune area from the beach. The fence is partially obscured by tall grasses and small yellow flowers. Beyond the fence, the beach is wide and sandy, with many people scattered across it. Some are sitting on towels or blankets, while others are walking or playing. The ocean is visible in the background, with gentle waves washing onto the shore. The overall atmosphere is bright and sunny, typical of a summer day at the beach.

Merci pour votre attention...